

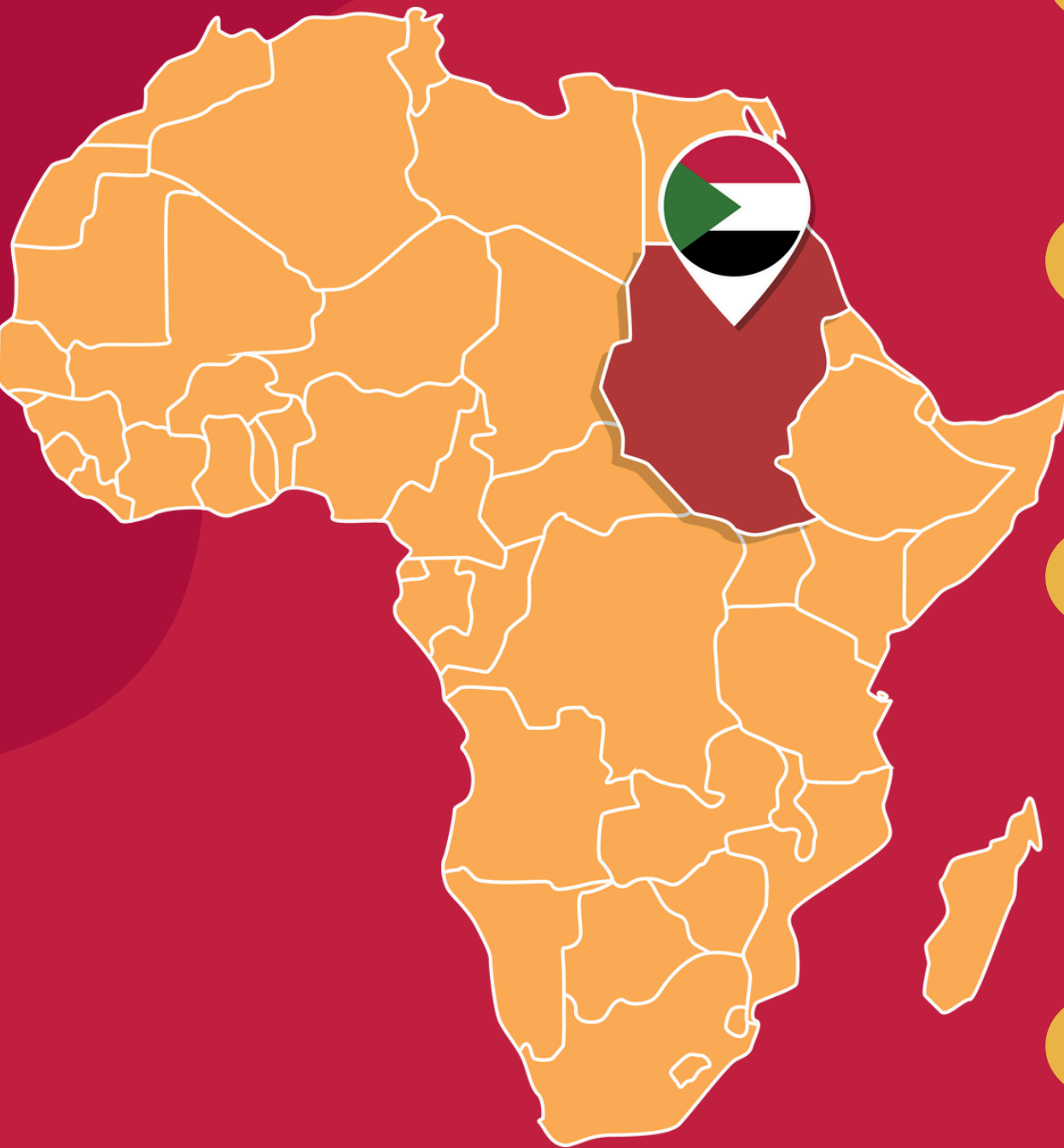
moduł
młodzież

Sudan

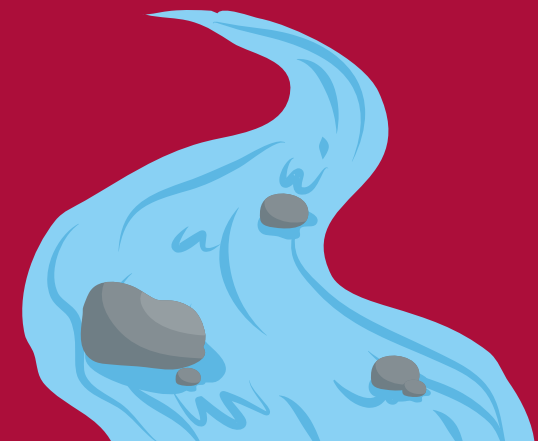
ciekawostki | geografia | kultura | religia



Geografia



- 01** Sudan graniczy z siedmioma państwami: Egiptem, Erytreą, Etiopią, Sudanem Południowym, Republiką Środkowoafrykańską, Czadem, Libią
- 02** Flaga Sudanu – prostokąt o proporcjach 1:2 podzielony na trzy poziome pasy (czerwony, biały i czarny) z zielonym trójkątem z lewej strony.
- 03** W Sudanie nie występuje wyłącznie jeden typ klimatu. W północnej części kraju występuje zwrotnikowy suchy klimat, w południowej zaś równikowy monsunowo-suchy i wilgotny. W północnej części kraju temperatura maksymalna w styczniu wynosi ok. 25–28 °C, w czerwcu natomiast – 39–42 °C.
- 04** Przez Sudan płynie najdłuższa rzeka świata czyli Nil, która w stolicy kraju Chartumie łączy Nil Biały i Nil Błękitny.



Stolica

01.

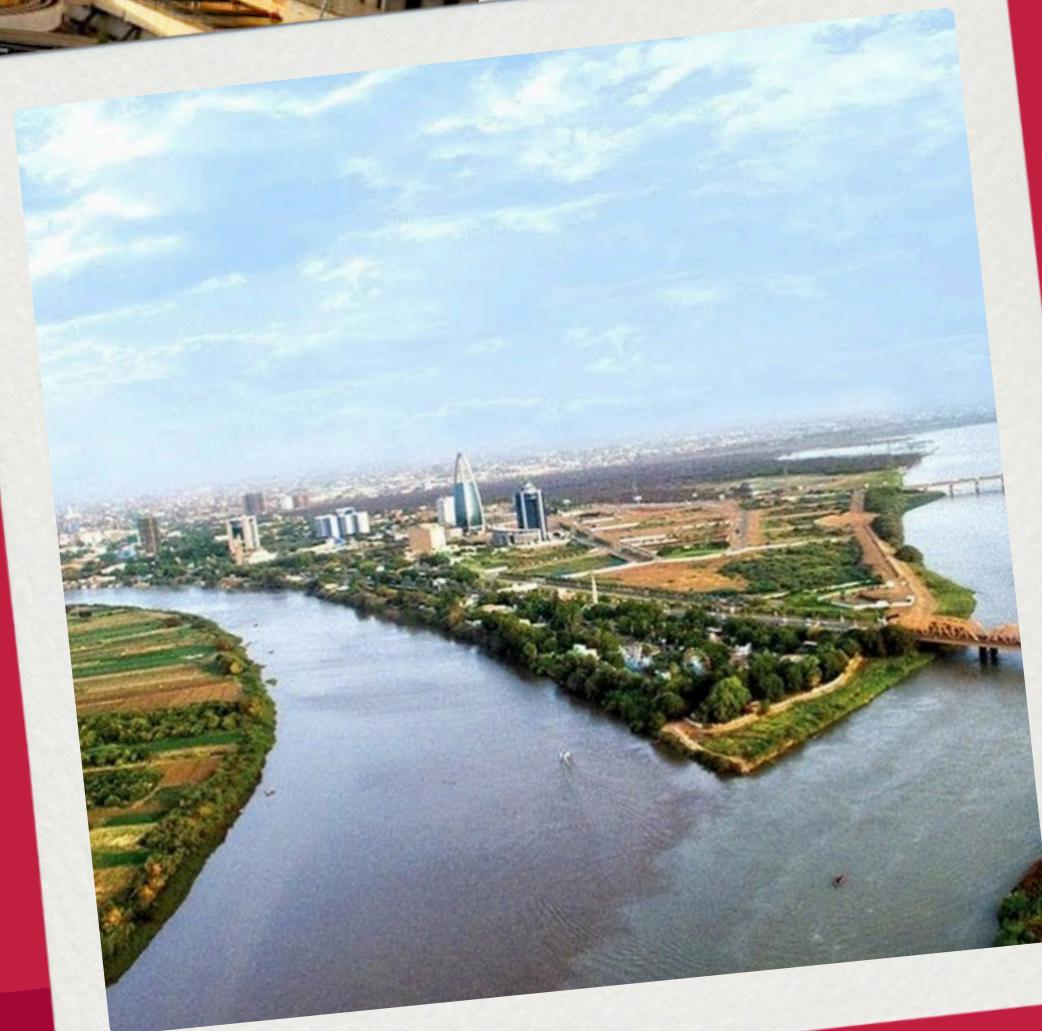
Stolica Sudanu Chartum położona jest u zbiegu dwóch rzek, Nilu Białego i Nilu Błękitnego.

02.

Nazwa Chartum pochodzi od arabskiego słowa 'a-jartum' oznaczającego 'trąbę słonia'; lub od słowa 'khar-toum' z języka dinka, oznaczającego 'miejsce połączenia rzek'.



Chartum
(fot. Wikimedia)



Chartum – miejsce połączenia Nilu Białego i Błękitnego (fot. Wikimedia)



Historia

Starożytna Nubia

Północny region Sudanu był kiedyś znany jako Nubia. Od 1000 r. p.n.e. do 300 r. n.e. Nubia była częścią starożytnego królestwa o nazwie Kusz, które handlowało ze starożytnym Egiptem. Kusz stało się tak potężne, że w VIII w. p.n.e. najechało Egipt, ale zostało pokonane przez armię egipską w 590 r. p.n.e.

Islam

W XIV wieku Arabowie z Egiptu migrowali na południe do Sudanu. Przywieźli ze sobą religię islamu. Sudan pozostał serią małych, niezależnych królestw aż do lat 20. XIX wieku, kiedy Egipt podbił północny region Sudanu.

Kolonizacja

W latach 20. XIX wieku brytyjscy misjonarze przybyli do Sudanu i zaczęli nawracać lokalne plemiona i królestwa na chrześcijaństwo. W 1898 roku Wielka Brytania i Egipt kontrolowały cały Sudan.

Niepodległość

Sudan uzyskał niepodległość od Wielkiej Brytanii 1 stycznia 1956 r. Wywołało to wojnę domową między nowym rządem a południem Sudanu. Wojna trwała 17 lat.

Wojna domowa

Druga wojna domowa rozpoczęła się w 1983 r. i trwała ponad 21 lat. Wojna ta ostatecznie zakończyła się w 2005 r. Kolejna wojna domowa rozpoczęła się w 2023 roku i trwa do dziś.



Struktura społeczna



Sudańskie kobiety (fot. Wikimedia)



Sudańscy mężczyźni (fot. Wikimedia)

- 01** W Sudanie mieszka wiele grup etnicznych. Największą grupą są Arabowie, ale istotne są również różne grupy afrykańskie, w tym Beja, Fur oraz Nuba. Każda grupa ma swoje unikalne tradycje i języki.
- 02** Sudańskie stroje mają bogatą historię związaną z kulturą i tradycjami kraju.
- 03** Mężczyźni często noszą luźne, sięgające do kostek ubranie zwane jalabiya, zwykle z turbanem lub szalem.
- 04** Kobiety tradycyjnie noszą tobe, kolorowy szal, który nie tylko służy jako ubranie, ale także pokazuje ich kulturę poprzez jaskrawe wzory.



Język i religia

- 01** Większość mieszkańców Sudanu wyznaje islam, który został zapoczątkowany przez proroka Mahometa; według islamu to on przekazał ludziom świętą księgę – Koran.
- 02** Wyznawca religii islamskiej to muzułmanin lub muzułmanka.
- 03** Symbolem islamu jest półksiężyc, który też często pojawia się w godłach i flagach islamskich.
- 04** Meczet to miejsce kultu muzułmańskiego. Meczety są to miejsca, w których muzułmanie gromadzą się na wspólną modlitwę (*salat*).
- 05** Głównym językiem w Sudanie jest język arabski.
- 06** Alfabet arabski znany jest jako abdzad i zapisujemy go od prawej do lewej.

السلام عليكم

Salam alejkum 🙏

Czyli muzułmańskie powitanie
oznaczające dosłownie „pokój z wami”

Kuchnia



Sudańskie śniadanie



chleb



zir na wodę



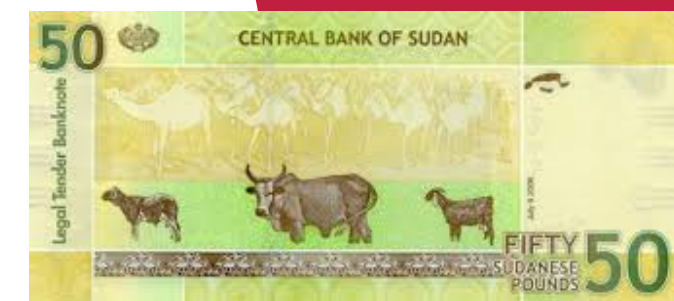
dżabana

- 01 W Sudanie popularne są rośliny strączkowe, olej z sezamu i daktyle.
- 02 Piecze się chleby takie jak *aish baladi* i *kisra* — cienki chleb przypominający naleśnik.
- 03 *Ful medames* jest to danie narodowe Sudanu, podstawowym składnikiem tego dania jest bób.
- 04 Woda dostępna jest bezpłatnie każdemu w dużych glinianych garnkach (*zir*) na ulicach.
- 05 W Sudanie popularna jest mocna kawa, przygotowywana w kawiarkach zwanych *dżabana*.

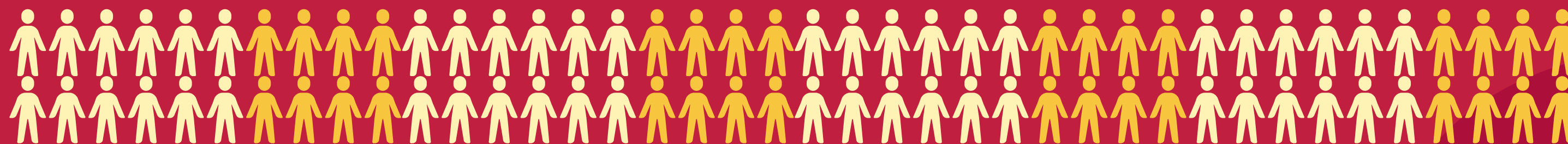
Gospodarka

- 01 Gospodarka Sudanu opiera się głównie na rolnictwie, które stanowi podstawowe źródło utrzymania dla większości ludności.
- 02 Sudan ma zasoby ropy naftowej i minerałów, takich jak złoto.
- 03 Waluta Sudanu to funt sudański.
- 04 Populacja Sudanu

49,4 milionów



Funt sudański



Domy

Architektura Sudanu odzwierciedla różnorodność geograficzną, etniczną i kulturową kraju



Tradycyjne domy budowane z lokalnie dostępnych materiałów, takich jak krowie łajno i cegły mułowe. Ten typ prostokątnego lub kwadratowego domu często jest dekorowany, zwłaszcza jego drzwi wejściowe.

Domy tymczasowe, przenoszone z miejsca na miejsce, jak szałas, wykonywane są z materiałów naturalnych.

Domy z cegły wypalanej, spotykane głównie w miastach.

Zabytki

Jebel Barkal

Góra ta ma 104 m wysokości, płaski szczyt i miała duże znaczenie religijne zarówno dla starożytnego Kusz, jak i egipskich władców. Jebel Barkal było stolicą Królestwa Kusz, po 800 p.n.e. w trakcie panowania dynastii Napata.



Piramidy w Meroe (fot. Wikimedia)

Stara Dongola

Stolica z jednoczonego chrześcijańskiego królestwa Nubii, pomiędzy VII a XV wiekiem. Na wzniesieniu, za murami znajdowało się miasto z VII-wiecznym pałacem. Poza murami zlokalizowane były kościoły. W Starej Dongoli pracują polscy archeolodzy.



Meczet Stara Dongola (fot. Uniwersytet Warszawski)

Meroe

W latach od 300 r. p.n.e. do 350 r. n.e. Meroe było stolicą królestwa Kusz po przeniesieniu z wcześniejszej stolicy, Napaty. W tym czasie Meroe było również nekropolą królów kuszyckich. W IV w. n.e. miasto zostało opuszczone.



Aleja z posągami baranów i święta góra (fot. Reddit)



Archeologia w Sudanie

01.

Polscy archeolodzy prowadzą badania w Sudanie od 1950 roku. Misja kierowana przez prof. Kazimierza Michałowskiego przeprowadziła wykopaliska ratunkowe na terenach zalanych w wyniku budowy Tamy Asuańskiej na Nilu.

02.

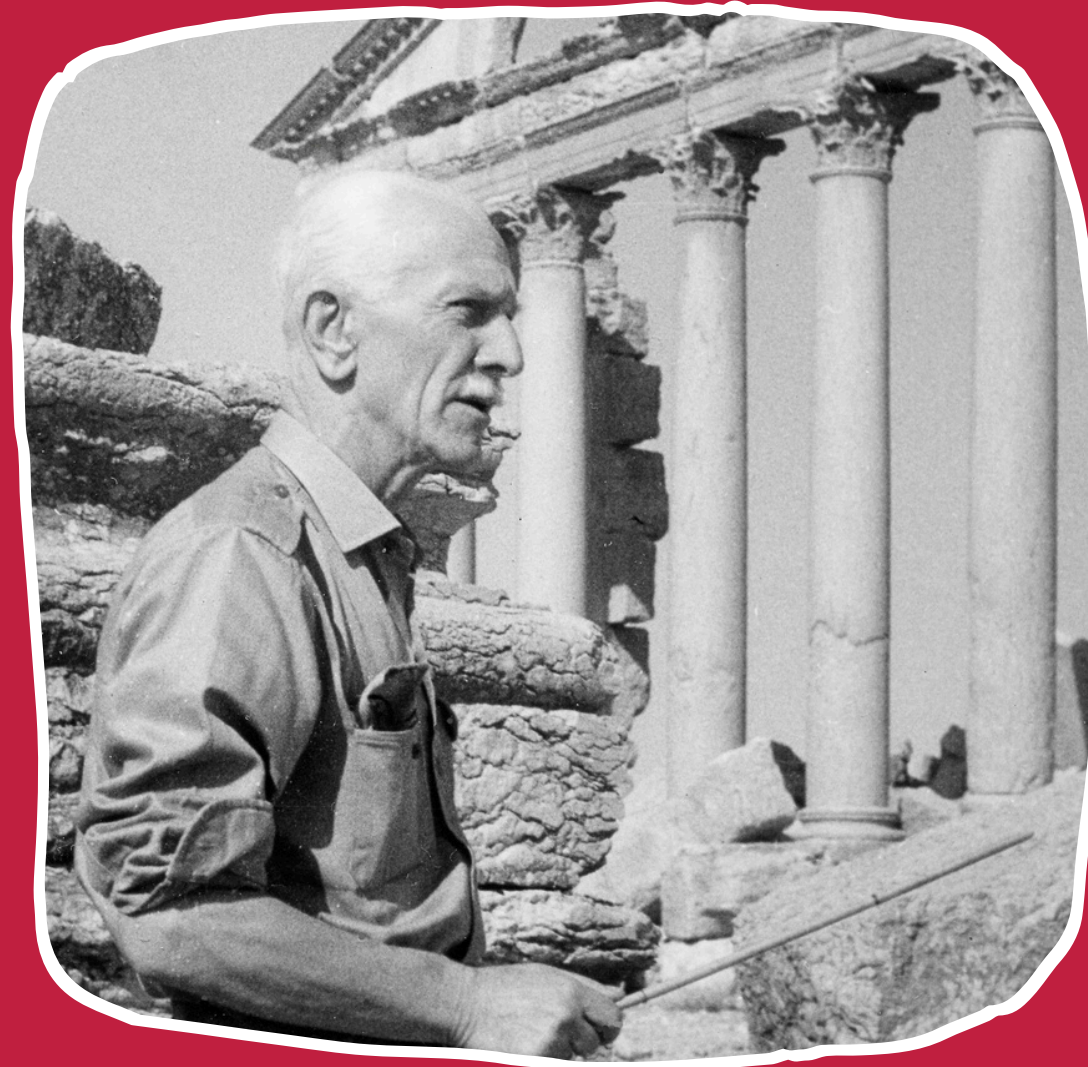
Archeolodzy odkrywają przeszłość starożytnych królestw, rekonstruują ich funkcjonowanie oraz zasięg ich handlowo-kulturowych kontaktów.

03.

Misje archeologiczne na stanowiskach Banganarti i Selib prowadzone są przez Instytut Kultur Śródziemnomorskich i Orientalnych PAN

04.

Od kwietnia 2023 roku badania archeologiczne zostały przerwane ze względu na wybuch wojny w Sudanie.



Prof. Kazimierz Michałowski na wykopaliskach (fot. archiwum rodzinne)

Czy wiesz, że...?

01.

Jednym z najbardziej znanych miejsc w Sudanie jest wpisane na listę UNESCO stanowisko archeologiczne na wyspie Meroe. W sumie miejsce to składa się z około 100 piramid datowanych od IV wieku n.e. do IV wieku n.e. Miejsce to nie jest w rzeczywistości wyspą, ale obszarem położonym między rzekami Nil i Atbara.

02.

We wschodniej Deffufie, stanowisku archeologicznym w Kermie, archeolodzy odkryli prawdopodobnie królewski cmentarz z grobowcem króla i pozostałościami ponad 30 000 innych grobów, z których wiele najprawdopodobniej zostało złożonych w ofierze, aby towarzyszyć królowi w jego drodze do podziemi.

03.

Flaga - flaga Sudanu jest pełna kolorów, które mają ważne znaczenie. Czerwony symbolizuje walkę o niepodległość, biały kolor symbolizuje pokój, czarny reprezentuje Sudan, a zielony odnosi się do rolnictwa i islamu.

04.

Nurkowanie - w 1963 roku odkrywca i oceanograf Jacques Cousteau założył Stację Szelfu Kontynentalnego Dwa i podwodne centrum badawcze 10 m pod powierzchnią wybrzeża w miejscowości Port Sudan. Pięciu nurków żyło przez 30 dni w podwodnej bazie. Wyprawa ta została przedstawiona w słynnym filmie dokumentalnym Cousteau z 1964 roku World Without Sun. Nadal możliwe jest nurkowanie w pozostałościach tego miejsca.

05.

Jednym z najbardziej znanych miejsc w Sudanie jest wpisane na listę UNESCO stanowisko archeologiczne na wyspie Meroe. W sumie miejsce to składa się z około 100 piramid datowanych od IV wieku n.e. do IV wieku n.e. Miejsce to nie jest w rzeczywistości wyspą, ale obszarem położonym między rzekami Nil i Atbara.

Czy wiesz, że...?

06.

Sudan jest częściowo pokryty największą pustynią świata – Saharą, o łącznej powierzchni 8600000 km², która zajmuje większą część Afryki Północnej. Sudan jest również częściowo pokryty przez sahel. Sahel to wąska strefa przejściowa półpustynnego lądu między Saharą na północy a sawanną na południu. Sahel rozciąga się na długości 5900 km przez Afrykę, od Senegalu do Sudanu.

07.

Wiele społeczności, zwłaszcza w południowym Sudanie, praktykuje tradycyjne wierzenia afrykańskie, które obejmują kult przodków, duchów i miejscowych bóstw. Wierzenia te są często związane z animizmem, w którym różne elementy przyrody są uważane za posiadające duchy.

08.

W Sudanie mówi się więc wieloma językami, szacuje się, że w kraju można znaleźć około 70 różnych języków. Wiele grup etnicznych mówi w swoim ojczystym języku, co odzwierciedla wielką różnorodność kulturową Sudanu. Języki te są często używane w codziennym życiu i przekazywane z pokolenia na pokolenie, co podkreśla ich znaczenie dla tożsamości lokalnych społeczności.

09.

Sudan to kraj z dużą różnorodnością etniczną, w którym żyje około 600 różnych grup etnicznych. Każda z tych grup ma swoją odrębną kulturę, język oraz tradycje. Największymi grupami etnicznymi w Sudanie są Arabowie, Nubijczycy, Furowie, Bedża oraz różne grupy z południowego Sudanu, takie jak Dinka i Nuer.

10.

Całkowita długość Nilu czyli najdłuższej rzeki świata, która przepływa przez Sudan wynosi 6695 km. Nil rozciąga się od miejsc tak odległych jak Burundi i Jezioro Wiktorii we wschodniej Afryce aż do Morza Śródziemnego w północnej Afryce.